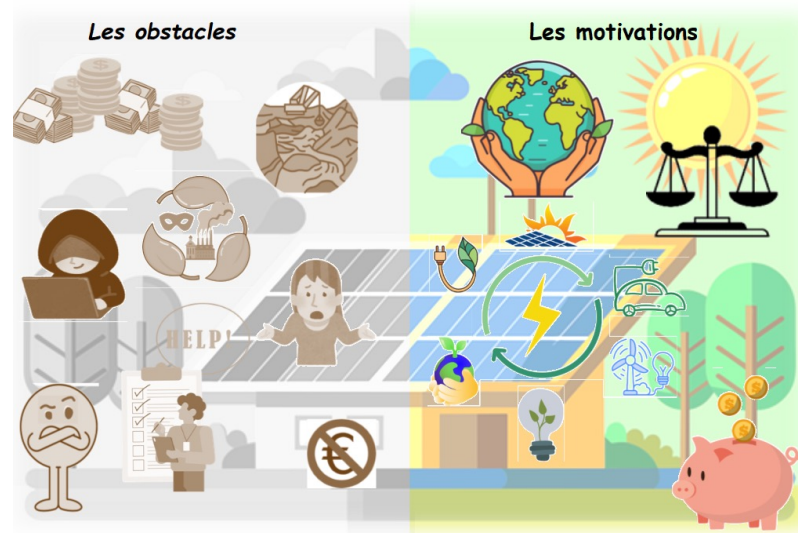


Conversion énergétique

Le constat :

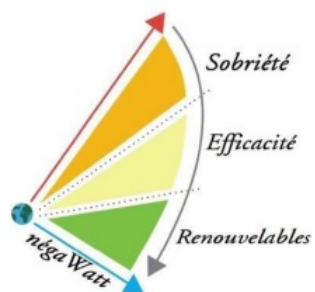
Les obstacles : Deux cents deniers ne suffiraient pas...

Les motivations : Mais Saisi de compassion... Je ne peux pas les renvoyer ainsi...



« Ne faites ni violence ni tort à personne ; et contentez-vous de votre solde » (Luc 3,10-14)

Ce verset biblique nous rappelle que réduire drastiquement notre empreinte climatique est affaire de justice. En effet, la vie sur Terre telle que nous la connaissons nécessite de contenir l'augmentation de la température liée au dérèglement climatique en-deçà de 1,5°C, selon l'Accord de Paris. Or les pays les plus pauvres ont émis et émettent aujourd'hui bien moins que les pays les plus riches mais subissent de plein fouet les catastrophes (typhons, montée des eaux, désertification...).



La stratégie nationale bas carbone (SNBC) suggère qu'une "juste part" individuelle d'émission de CO2 serait de 2 tonnes de CO2 par personne. Or en France nous sommes plutôt autour de 10 tonnes. Comme dit le pape François "l'heure est venue d'accepter une certaine décroissance dans quelques parties du monde, mettant à disposition des ressources pour une saine croissance en d'autres parties." (Laudato Si' 193)



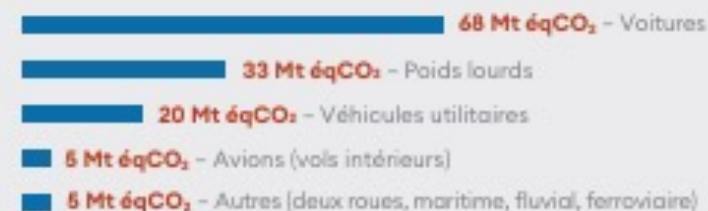
Extrait de la fiche pratique n°10 - Energie d'Eglise verte de mars 2022 :
<https://www.egliseverte.org/wp-content/uploads/2023/05/EV-F10-Energie.pdf>

La loi sur la transition énergétique du 17 août 2015, nous contraint à baisser nos émissions de gaz à effet de serre de 40% d'ici 2030.

En 2022 d'après le Haut conseil pour le climat :



TRANSPORTS



BÂTIMENTS



Les obstacles : Deux cents deniers ne suffiraient pas...

Obstacle économique :

Les investissements initiaux pour les technologies d'énergie renouvelable, comme les panneaux solaires ou les éoliennes, peuvent être élevés. Bien que ces coûts puissent être amortis sur le long terme, le financement initial peut être un frein.



Obstacle technologique :

Les nouvelles technologies énergétiques peuvent être complexes et nécessiter des compétences spécialisées pour leur installation, leur maintenance et leur gestion. Le manque de formation ou d'expertise peut constituer un obstacle important.

Obstacle réglementaire et juridique :

Les processus de permis et les réglementations locales peuvent être complexes et longs. Les obstacles bureaucratiques peuvent ralentir l'adoption de nouvelles technologies ou rendre les projets plus coûteux.



Obstacle environnemental :

Bien que les énergies renouvelables soient généralement plus écologiques, leur production, installation et maintenance peuvent avoir des impacts environnementaux (par exemple, l'impact sur les habitats naturels ou l'utilisation de matériaux rares).

Obstacle financier :

Obtenir des financements pour des projets d'énergie renouvelable peut être difficile, en particulier pour les petits.



Le climato-scepticisme :



Le greenwashing :



La délégitimité : « Ça me dépasse »



Les incohérences...



La crainte des arnaques :



Les difficultés de la tâche, le manque de temps, etc. :



souvent observées chez les autres !

Les motivations : Mais Saisi de compassion... Je ne peux pas les renvoyer ainsi...



Motivation éthique : participer à la sauvegarde de la planète

Les préoccupations liées au changement climatique et à la pollution poussent de nombreuses personnes et entreprises à adopter des sources d'énergie plus propres et renouvelables. Réduire les émissions de gaz à effet de serre est un objectif clé pour beaucoup.

Les sources d'énergie renouvelables sont souvent plus durables à long terme, réduisant la dépendance aux ressources non renouvelables.

Motivation citoyenne : être en règle

De nombreuses régions mettent en place des politiques et des réglementations pour encourager la conversion vers des sources d'énergie plus propres. Se conformer à ces exigences peut être un facteur motivant pour les entreprises et les particuliers.

Par ailleurs, il peut être plus facile d'être en avance sur la réglementation, de prendre le temps de cadrer le projet comme on le souhaite plutôt que de se laisser surprendre et de devoir agir en catastrophe.





Motivation économique : dépenser moins d'argent

Passer à des sources d'énergie plus économiques, comme l'énergie solaire ou éolienne, ou encore les pompes à chaleur et les chaudières à bois, peut réduire les factures d'énergie à long terme. L'investissement initial peut être compensé par des économies sur les coûts d'exploitation.

Par ailleurs, La dépendance aux énergies fossiles importées peut être réduite en développant des sources d'énergie locales et renouvelables. Cela peut aussi renforcer la sécurité énergétique en réduisant la vulnérabilité aux fluctuations des prix et aux crises géopolitiques.

Ces sources d'énergie permettent une certaine autonomie énergétique pour la communauté à la différence des énergies fossiles, les panneaux voltaïques par exemple, une fois posés, n'ont pas à être réalimentés.



Motivation morale : la sobriété

La sobriété, qui peut passer par l'ajustement de la température du chauffage ou de la climatisation, reflète des préoccupations éthiques liées à la responsabilité individuelle et collective, à la justice sociale, et au respect de l'environnement et des générations futures. C'est une forme de comportement vertueux visant à minimiser l'impact négatif de la consommation d'énergie.

Motivation technologique : innovation et avantages technologiques

L'évolution technologique peut offrir des opportunités pour adopter des solutions énergétiques plus efficaces. Les avancées dans les technologies renouvelables, comme les panneaux solaires ou les batteries, rendent ces options plus attractives.

Motivation du « bon gestionnaire » :

Nos communautés sont concernées en premier chef : quel héritage laisserons-nous derrière nous ? Quelle joie de transmettre un bâtiment aux normes, sobre, bien rénové !

En conclusion :

Nous ne pouvons pas
ne pas nous engager...

